



定期購読のお申込み
ご意見・ご感想はこちら

MOVE ON

サクッと読めてチヨットためになるTipsシェアペーパー

寒中見舞い申し上げます。本年も変わらぬお付き合いのほど、どうぞよろしくお願いいたします。ようやく正月気分も抜けてきました。年をかさねるたび、1年間でどんどん短く感じるようになりますよね。「50歳の人間にとって1年の長さは人生の50分の1ほどであるが、5歳の人間にとっては5分の1に相当する」からなんだそうです。(ジャンーの法則というそうです！)。日々の生活を充実させ、社会とのかかわりを大切にし、後悔のないように過ごしていきたいですね😊

令和8年はどんな変化がある？

これだけ読めばまずはOK！ 今年の要注意 人事労務トピックス

本年も法改正、制度改正がたくさん予定されています。どんな変化が起きるのか、1年間のイメージを予習して変化に備えましょう！ 労働基準法は改正が決まれば約40年ぶりの超大改正になるため、今から注視しておく必要があります。

4月1日から

道路交通法改正！自転車等に対する反則金制度はじまる！

自転車の交通違反に対する取り締まりが強化され、企業は従業員への交通安全教育を徹底する必要があります。

- 業務で自転車を使う人、自転車通勤している人がいるか確認を。



4月（5月給与から）

子ども子育て支援金始まる

健康保険料・介護保険料に上乗せされ、一緒に徴収されます。

- 給与システムなどの変更を忘れずに！

4月から

在職老齢年金が見直されます

在職老齢年金の支給停止基準額が「月50万円 → 62万円（予定）」に引き上げ。年金が支給停止になっていた高年齢の社員は年金受給額が増えるかも・・・？



令和8年中に施行予定

公益通報者保護法の改正

通報対象者の拡大：フリーランスや退職者なども通報保護の対象となる予定。

内部通報体制の整備義務の強化：内部通報窓口の設置、通報者への不利益な取り扱いの禁止など、企業に求められる体制整備が強化されます。

- 内部通報制度は、不正の早期発見と是正に不可欠です。信頼性の高いコンプライアンス体制を構築しましょう。



令和8年中に施行予定

カスタマーハラスメント防止措置の義務化

企業は、顧客等からの著しい迷惑行為（カスハラ）から労働者を守るため、相談体制の整備や、被害者への配慮措置、行為者への対応などの措置を講じることが義務づけられます。

- カスハラ対策は安心して働ける職場環境の整備には不可欠です。このタイミングで取り組みましょう。

STOP
カスハラ

どうなる？現在活発議論中！ 労働基準法の超大改正！！

- ✓ 連続勤務の上限規制：14日を超える連続勤務の禁止
- ✓ 勤務間インターバル制度の義務化：勤務終了から次の始業までに一定時間の休息確保を
- ✓ 法定休日の明確な特定義務：週1日の法定休日を事前に特定して明示する義務
- ✓ 有給休暇の賃金算定方式の原則化：通常賃金方式を原則とする
※現在は①通常の賃金、②平均賃金、③標準報酬日額のどれかで計算するが、特にパートさんなどは②で計算すると給与が下がってしまう。
- ✓ つながらない権利：勤務時間外の連絡に対応しない権利を保障するガイドライン策定

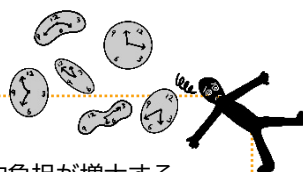
まだ決まってないけど
超・注・目！！

管理職を望まない若い世代 御社の管理職は魅力的ですか？

近年、「若者が管理職になりたくない」という傾向が指摘されています。一見すると、時代の流れによる価値観の変化として片づけられがちですが、組織や社会全体にとって無視できない問題をはらんでいます。なぜなら、若い世代が実際に目にしている管理職の姿に魅力を感じていないからです。若い世代にとって管理職になることは「罰ゲーム」にも等しいそうです。そこで「若い世代が管理職になりたくない問題」を深掘りしたいと思います。

◆ 管理職が足りなくなるかも？！若者はなぜ管理職になりたくないのか？

若い世代が、管理職になりたくないと思う原因は大きく分けて3つあります。



① 管理職の役割と報酬・評価が見合っていない

- ・ 部下に対するマネジメントやクレーム対応など、業務量や責任、精神的負担が増大する一方、給与や裁量の増加は限定的。

➢ 「苦勞が増えるだけ」というイメージが定着し、若者が管理職を敬遠する要因に。

② 管理職像が旧来的で魅力に乏しい

- ・ 長時間労働やトップダウン型のマネジメントが前提とされる管理職モデルは、ワークライフバランスや自己成長を重視する若者の価値観と合致しない
- 管理職が「なりたい姿」ではなく「避けたい役割」として認識される。

③ 管理職育成の仕組みが不十分

- ・ マネジメントについて体系的に学ぶ機会を与えられないまま、勤続年数や実績だけで昇進を打診される。
- 「自分には務まらない」「失敗したら責任を一手に負わされる」という不安が先立ち、挑戦意欲を削いでしまう。

◆ どうすれば管理職を魅力的なポストにできる？

管理職を魅力的なポストにするには、次の4つを実施することが有効です。一長一短でできることではありませんので、管理職なり手不足に困らないよう今から着手していくことが重要です。



□ 管理職の負担に見合った報酬や権限を与える

- ・ 管理職の業務内容や責任の程度を考慮し、適切な処遇を実施する



□ 多様な管理職像を提示し、柔軟な働き方やチーム型マネジメントを認める文化を育てる

- ・ 管理職＝長時間労働などの前提を見直す

- ・ 部下の相談役に徹するサポート型の管理職、専門知識を活かしつつ最小限のマネジメントを行う管理職など、多様な管理職像を認める文化を育む



□ 早期からマネジメントを学ぶ機会を与え、段階的に経験させる

- ・ 若い世代の不安を軽減し、前向き選択肢として管理職を位置づける



□ いきいきと働いている管理職の姿を見せる

- ・ とにかく実際にいきいきと働く管理職の姿を見せる！

- ・ いきいきと働く管理職の姿を見せることが、何よりも説得力があります



若い世代の意欲の低下ではなく、管理職という役割そのものが時代に適応できなくなっていることの表れともいえます。事業活動の継続は会社の重大な目的の1つです。時代も社会も価値観も変化していますので、次の世代にバトンタッチできる組織を目指して、会社も変化していかなければなりません。この機会に管理職の待遇や期待する役割を改めて考えてみましょう。

組織の成功は人間関係が9割！ 強い組織をつくるレシピ

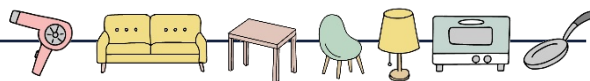
◆デザインとはビジネスであり、ビジネスとはデザインである

今いる部屋の中を見回してください。そこにあるすべてのものはデザインされています。今腰掛けている椅子も、着ている服も、いる建物も、お読みいただいているMOVEONの文字もすべて誰かが考えてデザインしたからこそ、生活の一部として存在しています。

デザインの大衆化は、ビジネスにおける競争原理を変えたといわれています。デザインが重視される以前は、どの企業も価格と品質、この2つの組み合わせで勝負していましたが、現在ではリーズナブルな価格で申し分のない品質の製品というだけでは他社との勝負を勝ち抜くことができません。価格と品質という「必要条件」をクリアした後、斬新さや美しさ、フィーリングで争うこととなるためです。例えば1日にトースターを使う時間は長く見積もっても15分程度で、残りの1425分間トースターは飾られているだけです。1日のうちの1%がトースターにとっての実用性を示す時間で、残りの99%はデザインによる有意性を示す時間です。そう考えると、見た目は美しい方がよいのではないのでしょうか。

ロンドン・ビジネススクールの調査によると、製品デザインへの投資が1%増えるごとに、売り上げと利益は平均して3~4%増加することが判明しました。ピッツバーグのモンテフィオーレ病院では、手術後、デザインされた自然光が十分に差し込む部屋で過ごした患者の方が、従来の病室にいた患者よりも鎮痛剤の投与回数が少なくすみ、投薬料を21%も抑えられたとのこと。このように、デザインがもたらす良い効果は売り上げのみに限定されず様々なところに現れます。

デザイン感覚の優れた人物を採用できれば、組織にとって計り知れない効果がもたらされることになります。採用の条件のひとつとお考えいただくと良いと思いますし、職場の備品に、機能だけでなくデザインを重視して美意識を加えることも大切です。是非ご検討ください。



ちょっとモヤっとQ&A

第25回 昼休みにお湯を沸かしているときにやけど

「相談するまでではないけどちょっとモヤっとする」事例とその解説をご紹介します。

相談

昼休みにカップラーメンを食べようと給湯室でお湯を沸かしていたところやけどしてしまいました。病院に行ったところ、労災ですね、と言われました。休憩中の出来事なので健康保険の対象ではないのでしょうか？



休憩中は原則業務上災害ではないが、会社施設内での被災は労災になり得る

カップラーメンを作る行為は私的な行動なので、健康保険を使うのかな、と思いますよね。

労災と健康保険、どちらも療養に対して給付を行います。労災は①業務を遂行しており、②その業務に起因して被災した場合(=業務上の傷病)を給付対象とし、健康保険は私傷病(=業務上ではないプライベートな傷病)を給付の対象としています。

休憩時間は事業主の支配下を離れているため、原則として業務上災害にはなりません(=私傷病扱いになるので健康保険を使う)。ただし、事業場施設に起因している場合は、業務起因性が認められる(=事業主の支配下を離れていない)と考えるため、会社給湯室でのやけどは業務災害として取り扱われる可能性があります(=健康保険ではなく労災を使う)。

ご相談のケースでは、労災の可能性があるので、事前に労基署に相談し適用の可否を判断してください。

まとめ：労災事故に健康保険は使えない、労災かも？と思ったら社労士や労基署に相談を

答えは20年前の流行語！ クロスワードパズル！ 答え

タテの鍵

- 2006年に流行、生キャラメルといえば〇〇牧場
- 2006年の流行語、所得や教育、職業などさまざまな分野において格差が広がり二極化が進んだ
- サトウキビやてん菜が原料の甘味料
- ひつじの後、とりの前
- 付着する、到着する、届く
- 中長期にわたり商品や資材をリース会社から借りること、クリスマスに飾る輪っか状のかざり
- もう1回を英語で言うと「ワン〇〇」
- 見つけたら交番に届けましょう
- 眠いときに出来ます
- 現に、ある事態に立ち至っているさま。ある動作が終わっているさま。牛の鳴き声。
- インターネット上のサービスを利用するためには作成が必要です
- 超有名な戦国武将といえば、織田信〇
- いちばん優れている物や事。「〇〇〇〇賞」

1	ハ	ン	4	カ	チ		13	オ		14	ア	
	ナ			ク		12	ア	ト	ヤ		ク	
2	バ	8	ツ	サ	9	リ		シ			ビ	
3	タ	ク	シ	ー			15	モ	17	ア		
	ケ			10	ヤ	ス	16	モ	ノ	カ	19	イ
		5	サ	カ			ウ			20	ウ	ツ
6	サ	ト	イ	11	モ			18	ナ	ン	ト	
7	ル	ウ			21	ア	リ	ガ	ト		ウ	

ヨコの鍵

- 2006年の流行語、夏の甲子園を沸かせたアノ選手
の通称といえば〇〇〇〇王子
- 勢いよく、または思い切りよく切るさま「予算から
交際費を〇〇〇〇と削る」
- 手を挙げてつかまえます
- 人生には3つの坂がある。上り坂、下り坂、ま〇〇。
- めめめめで皮を剥くのが大変！秋冬が旬の芋とい
えば
- カレーやシチューを作るときにはこれを溶かしま
す
- 安価な商品を購入することが結果的に高くつくこ
とを意味することわざ。〇〇〇〇の銭失い。
※製作過程でミスがありました。
濁点をつけないで書いてくださいm(_ _)m
- 厄年の次の年
- 英語のmoreの読み方
- びっくりすることを言う時に使う表現
- バットやラケットでボールを・・・！
- MOVEONを読んでくれて、ここまでクロスワードパ
ズルを解いてくれて、とても嬉しいです。
〇〇〇〇〇！

今年の冬季オリンピックも
みんな頑張れ～！！



【答え】黄色いマスの文字を並べ替えてね◎

イ ナ バ ウ ア ー

From the EDITOR'S DESK

退職代行●～ムリの代表者とその妻が逮捕され、あっせんを受けていた弁護士3名が書類送検されたとのニュースがありました。目新しいサービスは魅力的に見えるものの、その適法性は自己の責任で見極めなければならないことを再認識させられる結果となりました。

さてクロスワードパズルいかがだったでしょうか？答えから分かるとおり、私は(自分は全くできませんが・・・)フィギュアスケートが大好きです＼(^o^)/好きな選手は、織田信成さん、安藤美姫さん、宇野昌磨さん、そして最近推しているのが友野一樹選手と渡辺倫果選手です。挑戦する姿や引き込まれる演技も素敵ですが、特に自分に正直で自然体なところが素敵だなと思います。共感いただける方は是非ご連絡ください。フィギュア談義しましょう～♪

記事に関するお問合せ、感想、ご相談などは下記までご連絡ください。

アイビー社会保険労務士事務所 Mail: sharoushi@ivy-sr.jp HP: <https://www.ivy-sr.jp>

